

*Международный научный журнал*

**Культурно-историческая психология**  
Cultural-Historical Psychology

---

**№ 1 — 2009**

Московский городской психолого-педагогический университет

## Конструирование национального характера: свойства личности, приписываемые типичному русскому\*

**Юри Аллик**

доктор (Ph.D.), профессор экспериментальной психологии  
Тартуского университета (Эстония)

**Рене Мыттус**

магистр (MSc) отделения психологии Тартуского университета

**Ану Реало**

доктор (Ph.D.), старший научный сотрудник отделения психологии  
Тартуского университета

**Хелле Пуллманн**

доктор (Ph.D.) философии, старший научный сотрудник отделения психологии  
Тартуского университета

**Анастасия Трифонова**

бакалавра, выпускник Тартуского университета

**Роберт Р. МакКрэй**

доктор (Ph.D.) по психологии личности, старший научный сотрудник  
Лаборатории личности и когнитивных способностей в Национальном институте старения

**Борис Г. Мещеряков**

доктор психологических наук, заведующий кафедрой психологии Международного университета природы,  
общества и человека «Дубна»

и

**55 участников проекта «Русский характер и личность»\*\* :**

Т. А. Фотекова, Е. Ю. Шебанец & А. А. Юрина, Э. В. Тихонова & И. Ю. Троицкая,  
М. И. Постникова, А. Г. Фади́на, И. Л. Аристова, Е. И. Аринин, Н. В. Дулина, А. А. Ляпина, Т. А. Поярова,  
К. М. Гайдар, Ю. Н. Зорина & Д. В. Ющенкова, Н.С. Глуханюк & Е.В. Дьяченко, Н. Н. Васягина &  
Н. О. Леоненко, Г. М. Лыдокова & А. Н. Панфилов, А. А. Баранов & О. В. Кожевникова,  
Н. Г. Вавилкина & Е. В. Осмина, С. А. Кадыкова, О. Г. Лопухова, Т. И. Зернова, С. Г. Достовалов,  
И. Ю. Кузнецов & С. А. Кузнецова, И. А. Корепанова & А. Сахарова, Н. Д. Наумов & Т. В. Снегирева,  
Г. Г. Князев & Т. И. Рябиченко, М. О. Рубцова, А. Ф. Филатова, Т. М. Нечаева, С. Н. Борисова,  
Н. Ю. Скороходова, Н. А. Фомина, Т. К. Рулина & Е. В. Явкина, А. А. Еромасова & С. В. Мышкина,  
И. Ф. Демидова, Е. А. Уваров, Т. Ц. Тудупова, О. В. Калининченко, И. Ф. Петрова & Р. М. Фатыхова,  
Д. А. Циринг, Е. Е. Корнеева

\* Перевод с английского Б. Г. Мещерякова под ред. Ю. Аллика. Английский текст статьи можно найти на сайте Психологического журнала университета «Дубна» (2009, № 1, [www.psuapita.ru](http://www.psuapita.ru)).

\*\* 55 соавторов с указанием места работы перечислены в приложении в конце статьи.

Три тысячи семьсот пять участников, включенных в 40 различных выборок из 34 регионов по всей территории Российской Федерации, участвовали в опросном исследовании, в котором их просили оценить личностные черты типичного русского, живущего в их регионе. Исследование проводилось с помощью Опросника национального характера с 30 пунктами (National Character Survey, NCS). По сравнению с усредненным кросскультурным профилем автостереотипов, построенным на основе данных 49 национальных выборок (Теггасциано и др., 2005), полученные оценки показали, что типичный русский редко чувствует себя эмоционально угнетенным или неполноценным, он является доминирующим, волевым и говорит без колебаний, имеет живое воображение, яркую фантазию и интеллектуальное любопытство, способен произвести переоценку социальных и политических ценностей. На широкой территории от Камчатки до границ Европейского союза наблюдался лишь один стереотип типичного русского без какой-либо заметной географической или иной закономерной изменчивости от выборки к выборке. Профили типичного русского имели слабую конвергенцию с оцененными чертами личности молодого, но не старшего поколения этнических русских. Сильная связь установлена между социальным капиталом (social capital) и стереотипами национального характера: люди, которые склонны верить в честность других людей и доверять им, также были расположены характеризовать типичного русского в более социально желательных терминах.

**Ключевые слова:** Проект «Русский характер и личность», Опросник национального характера, личность, автостереотипы, социальный капитал, Ревизованный опросник личности NEO.

С о времен античности люди верили, что место проживания человека может многое сказать о его личности и характере. Мысль о том, что климат сильно влияет на характер человека и общество, более других популяризировал известный французский философ Шарль Монтескье. Он утверждал, что люди, живущие в северных странах, являются холодными или невозмутимыми, тогда как жители южных стран — теплыми и вспыльчивыми. Кроме того, в наше время популярна идея о том, что культура, история и общество, в которых развиваются люди, оставляют заметный отпечаток на их личности. Например, канадцы считаются чрезвычайно вежливыми, голландцы скарденными, а англичане обладающими хорошим чувством юмора. Поэтому большим сюрпризом стала статья Терациано (Теггасциано) с коллегами [53], которая показала, что стереотипы национального характера в 49 странах не отражали оцениваемые личностные черты. В настоящей статье мы исследуем, как люди на всем пространстве Российской Федерации конструируют портрет типичного русского и как этот портрет связан со средними уровнями оцениваемых личностных черт этнических русских, которых они хорошо знают.

### Понятие личности

Понятие личности как объединяющей власти, координирующей все психические процессы, играло видную роль в российской марксистской психологии, которая главный акцент делала на социокультурном происхождении личности. Для А. Н. Леонтьева (1904—1979), чья книга «Деятельность. Сознание. Личность» (1975) стала одной из самых влиятельных книг в русскоязычной психологии, было очевидно, что мы не можем говорить о личности новорожденного; личность человека «производится», создается социальными отношениями, в которые человек вступа-

ет в своей более поздней жизни [28]. Личность понималась А. Н. Леонтьевым и его последователями как культурно и социально детерминированная особая организация, которая координирует всю деятельность индивида с его окружающим миром.

Хотя понимание личности в современной англоязычной психологии является более обыденным, оно содержит предпосылку, что личность, главным образом, касается способа, которым человек связан со средой. Большинство нынешних исследователей в данной области понимают черты личности как устойчивые тенденции думать, чувствовать и вести себя согласованным образом [2]. Например, экстраверты во многих ситуациях более общительны, добросовестные люди склонны к длительной методичной и упорной деятельности, а доброжелательные люди имеют тенденцию быть непосредственными и отзывчивыми в большинстве своих социальных отношений. Лонгитюдные исследования последних десятилетий показали, что индивидуальные различия в личностных чертах удивительно устойчивы: личностные черты, оцененные двукратно с интервалом более 30 лет, демонстрируют замечательную степень сходства [35]. Помимо данных о стабильности черт на протяжении жизни исследования близнецов достоверно показали мощный и систематический эффект генетической вариативности на межличностные различия по всем чертам личности отнюдь не только по более физиологически обусловленным «темпераментным» чертам [29; 48]. Выготский, возможно, сказал бы, что развитие личности включает обе линии натурального и культурного развития [56]. Вместе эти данные заставляют некоторых психологов предполагать, что базисные черты личности являются эндогенными биологическими диспозициями, относительно не затрагиваемыми культурой, жизненным опытом и социальными влияниями [34]. Конечно, мысли, чувства и поведение в определенных ситуациях находятся под влиянием многочисленных факторов, но способы, какими люди

ведут себя в схожих обстоятельствах, по-видимому, определяются трансситуативными и устойчивыми во времени базисными личностными диспозициями.

Что представляют собой базисные личностные диспозиции? Попытки ответить на этот вопрос начались с лексической гипотезы [20], утверждавшей, что наиболее важные индивидуальные различия в человеческих взаимодействиях должны кодироваться отдельными словами в человеческих языках. В последние 80 лет исследователи изучали структуру ковариации описывающих личность слов, главным образом, прилагательных в естественных языках. Размер психологического словаря обычно является большим. Русский язык, например, содержит больше 2000 слов, которые регулярно используются для описания личностных диспозиций [50]. Однако большинство описывающих личность слов являются семантически перекрывающимися, а для всестороннего описания личностных индивидуальных различий требуется меньше категорий. Еще Луис Терстоун (1887–1955) заметил, что большой личностный словарь используется так, как будто он содержит только пять действительно независимых категорий [55]. Терстоун был пионером. В последние несколько десятилетий было достигнуто согласие в том, что лексикон личностных черт лучше всего может быть представлен пятью широкими почти ортогональными личностными диспозициями, известными как Большая пятерка черт личности [21; 26]. Хотя Большая пятерка сначала была выявлена на материале английского языка, скоро стало очевидно, что и другие языки также содержат похожую пятифакторную структуру личностных дескриптивных терминов. Русский язык — один из индоевропейских языков, в котором тоже была идентифицирована структура Большой пятерки [14; 49; 50].

В 1980-х гг. благодаря использованию стандартизированных опросников были достигнуты сопоставимые результаты и подтверждено, что личностные различия между людьми могут быть объяснены пятью общими факторами [11]. Вскоре произошло слияние двух традиций исследования и это открыло путь к пятифакторной модели (Five-Factor Model — FFM) личности [13], которая в настоящее время является самой полной моделью для описания черт личности. Согласно Ревизованному опроснику личности NEO — Revised NEO Personality Inventory (NEO-PI-R) [11] эти пять факторов обозначены как Neuroticism, Extraversion, Openness to Experience, Agreeableness, and Conscientiousness. (Для их запоминания предложен акроним OCEAN, которому в русском языке можно поставить в соответствие аббревиатуру ОСЭАН, составленную из терминов — Открытость, Сознательность, Экстраверсия, Альтруизм и Нейротизм.) NEO-PI-R успешно переведен (и адаптирован) на более чем 40 языков, включая русский [30; 36]. Кросскультурные исследования показали, что NEO-PI-R сохраняет свои структурные свойства — структуру ковариации между чертами в различных языках и культурах [37]. Все вместе эти данные служат доказательством, что предполагаемые широкие личност-

ные диспозиции могут быть универсальным атрибутом всего человеческого вида [33].

## Национальный характер

Как правило, психологи, занимающиеся личностью, интересуются людьми и различиями между ними. Однако как у обывателей, так и у специалистов существует также привычка говорить о личностных диспозициях целой группы. В частности, нации или этнические группы часто описываются так, как будто они обладают отличительными личностными чертами, подобно их отдельным членам. Отличительный набор личностных характеристик национальных групп в том виде, как он воспринимается непрофессионалами (в обыденном сознании), обычно называют *национальным характером* [7; 25; 42] или *этническими стереотипами* [9; 19]. Например, широко распространено мнение, что итальянцы темпераментны, американцы настойчивы, а финны спокойны. Хотя национальные характеристики могут содержать признаки, не связанные с личностью (например, формы брака, сексуальная деятельность, интеллект или религиозность), черты личности все же составляют ядро всех этих описаний.

Подобно прочим стереотипам, мнения о национальном характере могут считаться, по крайней мере, частично верными, хотя и преувеличенными описаниями действительно существующих личностных диспозиций, т. е. содержащими «зерно истины» [6]. Некоторые исследования действительно показали разумное согласие между национальными стереотипами и оцениваемыми личностными диспозициями [1]. Однако одним из серьезных оснований для сомнений в точности национальных стереотипов служит часто наблюдаемое несоответствие между авто- и гетеростереотипами. В частности, русские обычно описываются на Западе как дисциплинированные (например, серьезные, трудолюбивые и скрытные) и настойчивые (например, сильные, гордые), в то время как русский автостереотип, скорее, говорит о противоположном: русские считают себя беспечными, дружелюбными и пассивными [42; 51]. Следовательно, по крайней мере один из этих стереотипов должен быть неточным.

После длительного периода признания, что национальные стереотипы содержат «зерна правды» [9], удивительно было обнаружить, что автостереотипы большинства из этих 49 национальностей не отражают средние уровни личностных черт реальных представителей этих национальностей [53]. В проекте *Личностные профили культур (Personality Profiles of Cultures, PPOC)* студентов колледжей и университетов из 49 различных культур или субкультур просили описать типичного представителя их культуры. В большинстве изученных культур личностный профиль типичного представителя культуры не коррелировал с усредненным профилем оцениваемых личностных черт людей той же самой культуры. Например, рус-

ские оценивали своего типичного соотечественника более открытым к новому опыту, чем респонденты любых других 48 национальностей [53], но когда их просили оценить личностные черты реального русского, которого они хорошо знали, средние оценки открытости были даже ниже кросскультурного среднего уровня [38]. Тот факт, что представления о национальном характере не отражают зеркально актуально измеренные личностные характеристики и, возможно, не содержат даже «зерна правды», довольно трудно переварить, поскольку представления, касающиеся собственной национальности или своих соседей, кажутся вполне заслуживающими доверия и основанными на неопровержимых свидетельствах. Тем не менее национальные стереотипы, верные или неверные, вероятно, имеют ясную и воспроизводимую внутреннюю структуру с такими основными измерениями, как современность—самоконтроль [7], компетентность—моральность [43], содействие (agency)—единство [16] или компетентность—сердечность [18].

### Социальный капитал

Предполагая, что национальный характер не описывает истинные групповые различия в личности, мы оказываемся перед задачей обнаружения источников национальных стереотипов. Вероятно, не существует одного механизма, ответственного за все национальные стереотипы [54]. Во-первых, представления о национальном характере могут быть получены, например, благодаря деятельности социальных учреждений типа правительства, семьи, практики деловых отношений, популярных мифов и юридической системы [53]. Так как многие из этих учреждений могут развиваться при специфических исторических обстоятельствах, по-видимому, неверно устанавливать одно-единственное правило формирования всех стереотипов. Альтернативно можно предположить, что помимо уникальных факторов существуют и некоторые общие принципы, которые могли бы — по крайней мере, до некоторой степени — объяснить, как возникают идеи о национальном характере. Например, было показано, что нации, живущие в более теплом климате, с более высокой вероятностью описываются как имеющие более теплый характер, а люди, населяющие более богатые страны, воспринимаются как более профессиональные и компетентные [39].

Если стереотипы национального характера необязательно отражают измеряемые личностные черты людей и их поведенческие диспозиции, то было бы естественно предположить, что главная функция стереотипов национального характера состоит в том, чтобы поддерживать национальную идентичность [53]. Хотя любые две культуры могут различаться бесконечным числом признаков, исследования показывают, что большая доля межкультурной вариативности может быть объяснена относительно небольшим количеством измеряемых параметров. Приблизительно три десятилетия назад было проведено внушительное

исследование 40 разных культур, которое идентифицировало и разработало четыре главных измерения культурного разнообразия: дистанция власти, индивидуализм—коллективизм, избегание неопределенности и маскулинность—фемининность [22; 23]. Среди этих четырех параметров особое место занимает индивидуализм—коллективизм из-за его важной роли в социальном и политическом дискурсе (см. обзоры: [3; 45]). Хофстеде (Hofstede) [22; 23] определял индивидуализм и коллективизм как два полюса одного измерения национальной культуры: индивидуализм, согласно его определению, относится к обществу, в котором отношения между людьми являются свободными и где ожидается, что каждый будет заботиться только о себе и о своей семье. Коллективизм, напротив, относится к обществу, где люди от рождения интегрированы в сильные, сплоченные группы с общими интересами, которые на протяжении всей жизни продолжают защищать людей в обмен на безусловную преданность и лояльность [23, с. 225]. По параметру индивидуализм—коллективизм англоговорящие страны, такие как Соединенные Штаты, Австралия и Великобритания, занимают первые три позиции среди наиболее индивидуалистических стран. Хофстеде поместил Россию в середине шкалы индивидуализма—коллективизма вместе с такими странами как Бразилия, Иран и Турция (см.: [23, приложение A5.3]). Многие российские исследователи культуры явно соглашаются с идентификацией коллективистических элементов в ней [41; 46].

Так как большинство международных опросов указывает на глобальный рост ценностей, связанных с индивидуализмом [24], этот главный культурный сдвиг часто воспринимается как опасность для социального единства и сил, которые скрепляют общество [3]. Социологи предположили, что одним из главных механизмов, создающих социальное единство и эффективное функционирование социальных учреждений, является **социальный капитал**, который обычно определяется как «суммарное количество всех ресурсов, актуальных или виртуальных, которые достаются человеку (или группе) благодаря нахождению в устойчивой сети более или менее институционализированных отношений взаимного знакомства и признания» [8, с. 248]. Реальный рост популярности понятия социального капитала произошел после появления в 2001 г. книги *Bowling alone* («Боулинг в одиночку») Роберта Путнэма, который доказывал снижение многих индикаторов социального капитала — уровня взаимодействий между согражданами, участие в выборах и добровольческих организациях, распространенности честности и доверия — в большинстве Западных стран в течение последних нескольких десятилетий [44].

Несмотря на часто повторяемое утверждение, что модернизация сопровождается неограниченным ростом индивидуализма, который несет серьезные угрозы органическому единству людей и общества, имеющиеся данные показывают обратное: индивидуализм скорее прочно связан с увеличением социального капитала как внутри, так и между культура-

ми [3]. Как это ни парадоксально, в обществах, где люди более автономны и как будто свободны от социальных пут, они также более склонны доверять совсем незнакомым людям, служить сообществу и принимать участие в добровольных ассоциациях и видах деятельности [27; 47].

Предполагая, что одна из главных функций национальных стереотипов заключается в поддержании национальной идентичности, мы ожидали найти достаточно сильную связь между социальным капиталом и личностными чертами, которые приписываются типичному соотечественнику. Имеются серьезные основания ожидать, что люди, склонные к доверительным отношениям и взаимовыгодному сотрудничеству с другими гражданами, также описывают типичного представителя своей культуры социально желательным образом. Напротив, следует ожидать, что люди, которые не понимают, что они получают личную выгоду, если преследуют свои цели коллективно, должны характеризовать своего типичного согражданина более негативным образом.

### Настоящее исследование

Настоящее исследование преследует две основные цели. Первая из них — это установить русский национальный характер в большой выборке университетских студентов из 34 регионов и 40 различных частных выборок на всем пространстве России. Имея такой большой набор данных, полученный из географически разнообразных мест, мы можем исследовать, в какой степени оценки национального характера конвергируют не только на уровне индивидуального разнообразия, но и разнообразия разных регионов России. Предыдущие исследования показали, что восприятие национального характера может быть негетогенным [39]. Возможно, что восприятие русского национального характера тоже может варьироваться на пространстве России, потому что, например, жители некоторых регионов могут хотеть отличать себя от общепринятого представления о русских подобно тому, как северные итальянцы хотят дистанцироваться от типичного портрета итальянцев [39].

Вторая цель нашего исследования состоит в том, чтобы исследовать возможные источники автостереотипа русского национального характера. Недавняя демонстрация того, что национальные стереотипы не соответствуют агрегированным чертам личности [53], серьезно озадачила личностных и социальных ученых. В более поздних работах, однако, было показано, что люди, живущие в настороженных культурах, склонны полагать, что их типичный соотечественник эмоционально нестабилен, или что члены богатых государств признаются как менее теплые, но более компетентные [39]. Тем не менее предыдущие исследования стереотипов национального характера не были в состоянии показать прямые отношения с социальными представлениями и ценностями [39]. В данном исследовании мы попытаемся продемонстрировать, что

уровень взаимодействий с согражданами и распространенность духа честности и доверия (т. е. социальный капитал) — один из ключевых факторов, определяющих стереотипы национального характера.

### Метод

#### Участники и методики

Исходные данные собирались временным коллективом проекта «Русский характер и личность», который охватил 40 университетов или колледжей на всем пространстве Российской Федерации. Для участия в работе коллектива приглашались сотрудники кафедр и факультетов психологии различных российских университетов. Им направлялись письменные приглашения (по обычной и электронной почте), кроме того, информация о проекте была анонсирована в одном из ведущих российских психологических журналов. Эти 40 выборок были распределены по 34 субъектам Российской Федерации (области, края, округи или республики), шесть из которых (Приморский край, Татарстан, Удмуртия, Новосибирская, Свердловская и Волгоградская области) представлены двумя выборками. Список выборок и соответствующие им федеральные субъекты приводятся в таблице и на рис. 1, который показывает их географическое местоположение и административные названия. Данные собирались в 2007 г.

Каждая из 40 выборок была разделена на две отдельные группы. Первая группа в каждой выборке (3705 участников по всем выборкам со средним возрастом  $20,7 \pm 2,9$  года, 75 % из них женщины; подробнее см. таблицу) должна была заполнить *Опросник национального характера* [53] и оценить типичного русского, живущего в их регионе. Опросник национального характера (National Character Survey, NCS) состоит из 30 биполярных шкал с двумя или тремя прилагательными или фразами на полюсах всех шкал. Например, первый пункт спрашивает респондентов, насколько вероятно, что типичный русский, живущий в их регионе, является *тревожным, напряженным, беспокойным*, с одной стороны, и *непринужденным, спокойным, расслабленным* — с другой. Каждая шкала с пятью позициями выявляет для оцениваемого субъекта один из 30 аспектов Ревизованного опросника личности NEO [11] с шестью пунктами для каждого из пяти главных факторов личности [53].

Прямая интерпретация показателей личности неоднозначна, так как они только частично базируются на реальных жизненных наблюдениях оцениваемого целевого субъекта. Вторая часть основана на концептуальном знании о личности в общем, которое все респонденты имеют, до любых фактических оценок. Таким образом, можно предположить, что все оценки, независимо от их определенной цели, могут проистекать отчасти из тех логических допущений в умах респондентов, которые называются восприятием «обобщенного другого» [12]. Один из способов сделать личностные показатели более понятными

состоит в том, чтобы показать, насколько оценки типичного русского по 30 пунктам опросника NCS отклоняются от средних автостереотипных оценок тех же самых черт у представителей других наций. Терапиано и коллеги [53] получили оценки национально-го характера из 49 культур, которые могут использоваться как база сравнения для оценок типичного русского. Для этого оценки типичного русского были преобразованы в *T*-величины, причем значение 50 соответствовало среднему, а значение 10 — стандартному отклонению агрегированных показателей 49 культур.

Вторую группу участников из каждой выборки просили охарактеризовать этнически русского взрослого старше 50 лет или человека в студенческом возрасте мужского или женского пола, которого они хорошо знали, в том числе оценить его с помощью русскоязычной версии NEO-PI-R [30]. Подробности процедуры и результаты изложены в другом исследовании [5]. В целом вторая группа участников включала 7157 студентов (78 % из них — женщины) со средним возрастом  $20,9 \pm 3,6$  г. (см. таблицу). Показатели по шкалам NEO-PI-R подвергались преобразованию в *T*-величины, используя показатели шкал пересмотренного NEO опросника личности (NEO-PI-R), которые были получены на объединенной выборке из 12 156 студентов в 51 культуре [38].

#### *Другие показатели*

Мы также просили респондентов оценить сходство русского национального характера с характером других национальностей. Из ответивших на этот вопрос (95,6 %) 4,5 % полагали, что русский национальный характер похож на характер людей западных стран типа Соединенных Штатов или Великобритании, 3,1 % считали, что он ближе к характеру людей стран Дальнего Востока, например Китая или Японии, 16,4 % утверждали, что он напоминает микс характеров людей западных и восточных стран, и 76,0 % ответили, что у русских уникальный национальный характер, не сопоставимый с характером любых других национальностей.

Социальный капитал измерялся посредством суммирования ответов на пять вопросов. Участников просили выразить их согласие или несогласие со следующими утверждениями: «Если говорить в целом, считаете ли Вы, что большинству людей можно доверять или нужно быть очень осторожным в отношениях с людьми» и «Считаете ли Вы, что большинство людей, если бы им представилась такая возможность, попытались бы Вас обмануть, или они при любых обстоятельствах старались бы поступить честно?» Они также оценивали, насколько для них важны семейная жизнь, друзья и возможность помогать окружающим. Все эти пять пунктов оказались попарно скоррелированы (среднее значение  $r = ,13$ ,  $N = 10269$ ,  $p < ,0001$ , альфа Cronbach = ,43).

Кроме того, мы пытались найти потенциальную дополнительную информацию, которая обеспечивается Независимым институтом социальной полити-

ки для каждого федерального субъекта или любые другие источники о переменных типа Индекса человеческого развития (*Human Development Index*).

#### *Схема анализа*

Прежде чем начинать анализ, мы нуждались в доказательстве, что респонденты внутри каждой из этих 40 выборок имеют разумное согласие в том, как они воспринимают типичного русского, живущего в их регионе. Подходящей мерой согласия между респондентами является внутриклассная корреляция, или ВКК (в оригинале [40]: *intraclass correlation*, ICC), которая разлагает полную дисперсию ответов на два компонента: дисперсию, связанную с оцениваемыми чертами («дисперсия эффекта»), и индивидуальную дисперсию («дисперсия ошибки»). Чем выше дисперсия эффекта по сравнению с дисперсией ошибки, тем выше согласованность между всеми респондентами. ВКК вычислялась как для отдельных респондентов, так и для средних показателей всех респондентов. В первом случае ВКК отражает среднюю согласованность между показателями отдельных респондентов, тогда как во втором случае она показывает, насколько надежно усредненный профиль показателей репрезентирует ту часть дисперсии показателей, которая характеризует общие для респондентов тенденции (вычислительные детали по ВКК можно найти в: [40]). Хотя согласованность между отдельными респондентами была довольно низкой, в диапазоне от ВКК ( $C, 1$ ) = ,03 до ,25 (медиана ,14), согласованность значительно возрастала, когда использовались усредненные профили оценок типичного русского. Коэффициенты надежности для усредненных профилей оценок варьировались от ВКК ( $C, k$ ) = ,72 до ,97 (медиана ,94). В суммарной выборке (объединенные данные всех регионов) согласованность между отдельными респондентами характеризуется величиной ВКК ( $C, 1$ ) = ,12, а надежность усредненных профилей оценок составила ВКК ( $C, 3677$ ) = ,998. Таким образом, хотя индивидуальные оценки были не очень надежны, усредненные оценки давали достаточно согласованное изображение типичного русского.

Так как собранные данные имели иерархическую структуру (3705 участников из 40 выборок), мы должны проанализировать их на двух разных уровнях: индивидуальном уровне в каждой выборке и групповом уровне, на котором средние показатели группы (выборки или выборки для некоторого федерального подразделения) рассматриваются самостоятельно.

## Результаты

### Средние профили типичного русского и их региональные вариации

Мы начинаем наш анализ со среднего профиля типичного русского. Рис. 2 демонстрирует средние

Таблица

Характеристики выборов, средние значения стереотипа и оценок другого человека по шкалам Большой пятерки

Название выборки	Университет	Регион	Опросник национального характера (National Character Survey, NCS)					NEO-PI-R					r			
			N	N <sub>NCS</sub>	F <sub>NCS</sub>	O <sub>NCS</sub>	A <sub>NCS</sub>	C <sub>NCS</sub>	N <sub>all</sub>	N <sub>young</sub>	E	O		A	C	
Абакан	Хакасский гос. ун-т	Хакасия	274	47,0	51,4	53,4	48,8	50,7	176	95	48,5	51,8	48,7	46,6	50,1	<b>0,45</b>
Альгя	Альгейский гос. ун-т	Альгя	276	46,5	51,9	55,2	52,2	53,1	192	96	47,6	53,4	49,7	48,3	53,5	0,29
Арзамас	Арзамасский гос. пед. ун-т	Н-Новгородский	291	48,5	52,1	54,2	52,5	52,2	195	96	47,2	53,0	48,2	48,8	52,6	0,13
Архангельск	Архангельский гос. ун-т	Архангельский	297	47,6	50,2	53,8	54,0	51,3	196	97	47,3	55,4	50,7	47,1	50,6	-0,14
Астрахань	Астраханский гос. ун-т	Астраханский	261	47,6	52,6	54,2	48,6	51,5	161	79	49,0	52,4	49,9	48,2	51,6	<b>0,36</b>
Владимир	Владимирский гос. ун-т	Владимирский	262	49,5	48,4	53,0	48,8	49,1	181	90	48,8	53,6	49,9	47,7	50,0	0,06
Владивосток	Дальневосточный национальный ун-т	Приморский	299	50,9	51,2	54,0	47,4	50,8	197	99	47,9	53,3	49,6	45,9	50,5	0,28
Волгоград 1	Волгоградский гос. технический ун-т	Волгоградский	339	47,7	51,2	52,8	49,0	52,3	226	113	47,8	53,3	50,4	47,2	51,9	<b>0,46</b>
Волгоград 2	Волгоградская академия государственной службы	Волгоградский	208	47,7	50,2	54,6	51,1	50,2	160	80	46,8	52,0	51,2	45,9	51,9	0,27
Вологда	Вологодский гос. пед. ун-т	Вологодский	299	46,0	52,9	54,7	54,3	53,7	199	99	46,6	54,0	50,6	50,5	52,6	<b>0,52</b>
Воронеж	Воронежский гос. ун-т	Воронежский	295	50,0	50,1	50,7	47,2	49,4	195	97	47,4	53,1	50,9	48,2	51,5	0,27
Дубна	Университет «Дубна»	Московский	255	49,0	51,0	53,4	47,9	50,9	169	84	47,7	52,1	49,8	47,8	49,2	0,31
Екатеринбург 1	Рос. гос. профессионально-пед. ун-т	Свердловский	288	51,0	50,7	52,8	47,7	50,1	187	94	47,1	54,1	52,2	47,7	51,7	0,18
Екатеринбург 2	Уральский гос. пед. ун-т	Свердловский	263	47,7	52,9	55,1	49,3	52,2	175	85	46,2	54,2	50,7	47,7	52,3	<b>0,60</b>
Елабуга	Елабужский гос. пед. ун-т	Татарстан	300	47,3	52,9	54,2	50,6	52,2	200	100	48,1	53,5	50,1	46,3	52,1	<b>0,49</b>
Ижевск 1	Удмуртский гос. ун-т	Удмуртия	276	49,8	49,5	52,7	51,4	48,9	190	94	48,3	51,3	48,9	47,7	51,0	-0,32
Ижевск 2	Ижевский гос. технический ун-т	Удмуртия	547	50,0	49,0	51,9	50,6	50,0	366	175	46,7	54,3	50,5	47,4	51,7	0,00
Йошкар-Ола	Марийский гос. ун-т	Марий Эл	266	45,2	54,7	57,0	52,0	54,7	167	83	47,9	52,6	49,9	46,9	51,0	<b>0,43</b>
Казань	Татарский гос. гуманитарно-пед. ун-т	Татарстан	298	48,6	52,2	54,7	48,4	50,0	199	99	46,5	53,4	50,0	48,1	54,3	0,25
Краснодар	Кубанский гос. ун-т физ. воспитания	Краснодарский	168	48,7	53,1	54,6	47,5	51,9	169	85	49,6	51,3	49,6	47,2	49,9	<b>0,48</b>
Курган	Курганский гос. ун-т	Курганский	290	53,3	45,5	50,5	46,2	46,9	195	98	50,9	48,1	47,1	46,5	48,6	<b>0,53</b>
Магдан	Северо-Восточный гос. ун-т	Магданский	291	47,7	51,7	54,2	52,5	52,6	188	92	49,0	53,3	50,2	47,1	50,7	0,02
Москва	Моск. городской психологический ун-т	Московский	43	50,9	49,7	51,6	46,5	52,0	18	15	48,1	50,5	49,3	44,5	49,9	0,20
Нижевартовск	Нижевартовский гос. гуманитарный ун-т	Ханты-мансийский	302	47,2	51,8	55,3	50,9	53,6	199	100	48,7	49,6	46,9	47,2	50,3	-0,01
Новосибирск 1	Новосибирская рос. академия медицинских наук	Новосибирский	150	47,2	52,5	54,8	47,0	52,5	96	48	47,8	51,1	49,9	47,1	51,0	<b>0,64</b>
Новосибирск 2	Новосибирский гос. пед. ун-т	Новосибирский	285	47,2	53,6	55,3	49,4	53,6	188	97	47,7	52,7	49,7	48,5	52,7	<b>0,45</b>
Омск	Омский гос. пед. ун-т	Омский	248	48,4	49,5	54,4	49,6	52,0	177	90	48,8	51,8	50,2	47,8	53,7	0,23
Орел	Орловский гос. ун-т	Орловский	183	47,8	52,1	53,9	50,3	51,1	103	55	48,6	54,2	50,7	47,5	51,3	0,33
Пермь	Пермский гос. ун-т	Пермский	299	50,3	48,9	51,8	49,5	50,3	200	100	47,8	52,5	49,9	46,6	50,8	-0,11
Петрозаволск	Карельский гос. пед. ун-т	Карелия	301	48,0	50,1	54,3	53,2	52,0	202	102	47,2	55,1	51,4	47,2	52,1	0,04
Рязань	Рязанский гос. ун-т	Рязанский	221	47,8	51,9	54,7	51,5	52,4	156	74	47,7	52,6	49,1	46,6	50,3	0,24
Самаринск	Сахалинский гос. ун-т	Сахалинский	270	47,8	52,1	54,0	49,1	51,0	185	99	48,7	49,8	48,7	46,3	49,2	0,27
Самара	Самарский гос. пед. ун-т	Самарский	288	46,5	52,4	55,3	51,3	53,3	194	99	46,9	54,4	49,8	47,0	51,9	<b>0,43</b>
Таганрог	Таганрогский институт менеджмента и экономики	Ростовский	218	49,2	51,6	54,2	47,3	51,6	117	52	48,1	52,4	49,4	47,5	51,9	<b>0,49</b>
Тамбов	Тамбовский гос. ун-т	Тамбовский	298	50,5	49,2	50,9	45,9	49,7	197	101	46,3	56,1	50,3	47,4	52,7	0,11
Улан-Уле	Бурятский гос. ун-т	Бурятия	300	46,8	54,0	55,5	51,9	53,0	193	95	46,9	52,4	48,3	48,1	50,8	<b>0,39</b>
Уссурийск	Уссурийский гос. пед. ун-т	Приморский	162	47,9	52,3	54,3	49,9	50,6	89	46	48,2	52,4	48,4	42,8	48,3	<b>0,38</b>
Уфа	Башкирский гос. пед. ун-т	Башкортостан	284	45,5	55,4	56,1	52,2	53,7	181	90	47,1	53,4	49,3	46,8	52,0	<b>0,51</b>
Челябинск	Челябинский гос. ун-т	Челябинский	261	48,2	52,5	53,3	49,4	52,1	163	90	48,1	51,5	48,4	46,3	51,0	0,27
Ярославль	Ярославский гос. ун-т	Ярославский	216	49,7	49,5	53,8	49,0	50,2	124	54	48,8	52,8	50,6	48,3	50,4	0,10

Примечание. N = Нейротизм (Neuroticism), E = Экстраверсия (Extraversion), O = Открытость (Openness), A = Доброжелательность (Agreeableness), C = Сознательность (Conscientiousness); r = корреляция между средними оценками типичного русского и средними оценками личностями черт этнических русских, проживающих в том же самом регионе (корреляция, значимые на уровне  $p < .05$ , выделены жирным шрифтом).



значения оценок типичного русского по 30 субшкалам NCS и пяти факторам нормализованных относительно средних значений оценок стереотипов по 49 культурам [53]. Чтобы получить представление о вариативности оценок стереотипа, мы также представили минимальные и максимальные значения 40 выборочных средних на том же рис. 2. По сравнению с кросскультурными нормами 49 культур наши участники обнаружили тенденцию оценивать типичного русского менее невротическим и более экстравертированным, открытым и добросовестным, чем другие нации. Правда, все отличия типичного русского от национальных автостереотипов других наций были довольно умеренными по величине, оставаясь в большинстве случаев в диапазоне пять пунктов по Т-показателям (т. е. не более половины стандартного отклонения). Кроме того, по большинству черт выборочные средние попадают по обе стороны от международного среднего, указывая на то, что типичный русский однозначно не оценивается как отличающийся от национальных автостереотипов других наций. Возможно, наиболее отличающимися чертами типичного русского являются следующие: он или она редко чувствует стыд и смущение (низкие значения N4: Застенчивость), стремится быть доминирующим и сильным (высокие значения по E3: Уверенность), имеет яркое воображение (высокие значения O1: Фантазия) и готов(а) пересматривать социальные, политические и религиозные ценности (высокие значения O6: Ценности).

Далее мы выясняли, насколько демографические особенности респондентов (пол, национальность и т. д.) влияли на восприятие типичного русского. Пол респондентов оказывал довольно тривиальное влияние на оценки типичного русского. Хотя однофакторные дисперсионные анализы (ANOVA) показали существенный эффект пола для 16 из 30 пунктов NCS на 1 %-м уровне значимости, величины эффекта, оцениваемые в терминах парциального квадратического эта-коэффициента,  $\eta^2_p$  [52], были весьма небольшими. Эффекты влияния пола респондентов на средние показатели NCS находятся в диапазоне от 0,001 % до 1,1 % полной дисперсии со средней величиной эффекта, равной 0,28 %. Эффекты национальности респондентов были еще меньше. Различия между русскими (82,4 %) и нерусскими (17,6 %) респондентами максимально достигали 0,3 % со средней величиной 0,08 % от общей дисперсии.

### Уникальность русского характера

Таким образом, за исключением немногих черт, участники описывали типичного русского почти так же, как студенты из других стран описывали своего типичного соотечественника. Означает ли это, что российские респонденты не верят в уникальность русского национального характера? На самом деле, они верят в это. На прямой вопрос об этом 76,0 % респондентов ответили, что русский национальный ха-

раактер уникален и не сопоставим с характером любого другого народа. Мы проверили, была ли вера в уникальность русского национального характера связана с тем, как оценивались личностные черты типичного русского. Можно было бы ожидать, что те, кто верит в уникальность русского национального характера, иначе оценивают типичного русского, чем те, кто не разделяет этой веры. Только по шести субшкалам NCS из 30 было выявлено существенное различие ( $p < ,01$ ) с величиной эффекта около 0,3 %. Те, кто верил в уникальность русского характера, оценивали своего соотечественника немного ниже по нейротизму и выше по экстраверсии и открытости (см. рис. 2). Однако эти различия были слишком небольшими для утверждения, что вера в уникальность русского характера существенно влияет на то, каким представляется типичный русский.

### Региональные различия в стереотипах русского национального характера

Теперь мы подошли к групповому уровню анализа средних профилей выборок. В дополнение к 40 выборкам, в которых участники оценивали типичного русского, живущего в их области, мы также использовали данные, полученные с помощью опросника NCS еще в 2004 г. от студентов Университета «Дубна», которые оценивали черты личности типичного русского [53]. Для оценки сходства профилей мы вычисляли матрицу корреляций между 41 профилем. Обычный коэффициент корреляции Пирсона имеет недостаток, связанный с тем, что его значение изменяется вместе с произвольными решениями, как кодировать направление личностных черт (например, будет ли эмоциональная стабильность). Чтобы преодолеть это ограничение, мы использовали коэффициент Коэна  $r_c$ , для которого каждый элемент в парном профиле вводится дважды: в первоначальной и отраженной формах для всех пар сравнения [10]. Отраженный показатель  $X'$  вычисляется из первоначального показателя  $X$  как  $X' = 2m - X$ , где  $m$  — средняя точка шкалы (для Т-величин  $m = 50$ ).

Медианное значение корреляции между любыми двумя средними профилями типичного русского, отобранными из 41 выборки, составляло ,60, тем самым утверждая, что существует значительное сходство между всеми профилями (из 820 возможных парных корреляций 82,8 % оказались существенными на уровне  $p < ,01$ ). При одномерном сравнении однофакторные ANOVA показали существенный эффект выборки для всех 30 пунктов NCS на 1 %-м уровне значимости, но величины эффекта были, скорее, умеренными. Независимый эффект выборки на дисперсию субшкальных показателей NCS находился в диапазоне от 1,9 % до 6,6 % от общей дисперсии, при этом медиана величин эффекта составила 4,3 %.

Существует ли только один стереотип типичного русского? Чтобы ответить на этот вопрос, мы приме-

нили анализ главных компонент к средним показателям пунктов NCS по всем выборкам. Каждая из 40 выборок плюс оценки типичного русского из предыдущего исследования [53] рассматривалась как отдельный предмет (переменная), характеризуемый профилем средних значений NCS, который вводился дважды в первоначальной и отраженной формах (чтобы вычислить коэффициент Коэна  $r_c$ ). Цель анализа главных компонент состоит в том, чтобы найти общую изменчивость между наблюдаемыми переменными (средние профили выборок) и увидеть, могут ли они быть сведены к меньшему числу переменных, достаточно точно воспроизводящих наблюдаемую матрицу корреляций. Действительно, анализ главных компонент показал наличие одного сильного фактора, объясняющего 60,5 % дисперсии в сходстве профилей, второго фактора, добавляющего дополнительные 17,1 %, и третьего фактора, дающего 7,4 % дисперсии. Рис. 3 демонстрирует факторные нагрузки 40 выборок плюс оценки типичного русского («в общем») для первых двух основных компонентов, которые вместе объясняют 77,6 % общей дисперсии. Хотя ориентация конечной конфигурации произвольна в факторном анализе, показанные на рис. 3 два компонента соответствовали максимальному вкладу экстраверсии (фактор 1) и нейротизму (фактор 2).

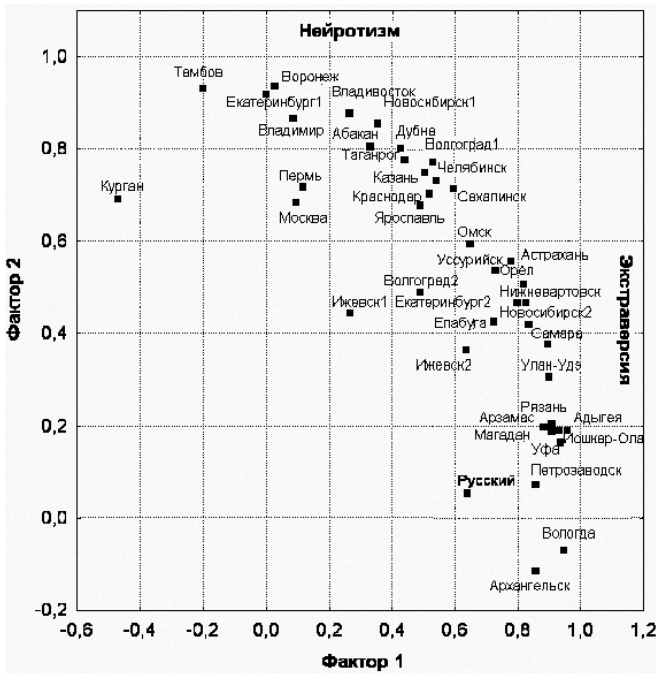


Рис. 3. Первые два главных компонента после вращения методом Varimax для 40 выборок, представленных их профилями средних оценок типичного русского

Хотя параллельный анализ [58] предполагает, что должны быть сохранены три компонента, иерархический факторный анализ показал, что эти три компонента не были независимы, поэтому может быть выявлен второй по порядку компонент, на котором все выборки имеют умеренные нагрузки (медианная нагрузка составила ,67). Присутствие только одного доминант-

ного фактора было подтверждено извлечением первого главного компонента (1ГК), который объясняет вытянутую форму факторных нагрузок на рис. 3. За исключением Курганской выборки (,06), все другие выборки имели нагрузки в диапазоне от умеренной до сильной на 1ГК, предполагая, что существует только один общий тип типичного русского (медианная нагрузка ,83). Оценки русских «вообще» (дубненская выборка 2004 г.), без указания о проживании в определенном регионе, также давали сильные нагрузки на 1ГК (,56); это означает, что инструкция (ограничивающая или не ограничивающая региональность оцениваемого русского) не вносила различий.

Несмотря на относительно простую форму, картина факторных нагрузок, представленная на рис. 3, не имеет очевидной осмысленной интерпретации. Например, по-видимому, нет никакой географической закономерности в этой картине, потому что корреляции между средними значениями выборочных профилей стереотипов не были связаны с географическими расстояниями между местоположениями, где данные были собраны. Характеристики, представленные на рис. 3, не имели никакой связи ни с географическими координатами (широта и долгота), ни с климатическими переменными (температура). Ни одна из многих социо-экономических переменных (например, плотность населения, индекс человеческого развития, индекс демократии и т. д.) не была систематически связана ни с одним из этих композитных измерений. Это подтверждает вывод, что на всем пространстве России существует только один доминирующий портрет типичного русского.

### Сибирский характер

В то же время, конечно, существует немало стереотипов личности, связанных со специфическим регионом. Одно из самых известных убеждений — люди, живущие в Сибири, являются особенно дружелюбными вследствие (среди других причин) давления климатических условий, способствующих усилению духа сотрудничества. Тринадцать из 40 выборок были опрошены в Сибири (Бурятия, Челябинск, Ханты-Мансийск, Хакассия, Курган, Новосибирск, Омск, Приморский край, Сахалин, Свердловск). Мы вычисляли профиль средних значений по всем сибирским выборкам и сравнивали его с профилем средних значений всех несибирских выборок. Эти два профиля представлены на рис. 4.

Эти выборки существенно отличаются по восьми из 30 пунктов NCS. Типичный русский, живущий в Сибири, характеризуется более низким уровнем эмоциональной жизни (О3: Чувства;  $\eta_p^2 = 0,44$  %,  $p = ,00005$ ) и более низким уровнем сочувствия к заботам других (А6: Добросердечность;  $\eta_p^2 = 0,44$  %,  $p = ,00005$ ), но относительно более высокой готовностью испытывать другие новые действия (О4: Действия;  $\eta_p^2 = 0,39$  %,  $p < ,00001$ ). Как ни странно, единственным существенным различием между сибир-

скими и несибирскими выборками на уровне главных факторов личности была Доброжелательность (Agreeableness): сибирские русские воспринимаются как немного менее дружелюбные, более антагонистические и эгоцентрические, чем русские, живущие в других регионах ( $\eta^2_p = 0,49\%$ ,  $p < ,00001$ ). Интересно, что в данном случае стереотипы и оцениваемые черты не противоречат друг другу и имеют однонаправленный характер. В сибирских выборках этнические русские, которых респонденты хорошо знали, тоже оценивались как менее доброжелательные, чем в других частях России ( $\eta^2_p = 0,08\%$ ,  $p = ,02$ ). Хотя эти различия были небольшими по величине, они, однако, поддерживают противоположный стереотип, что Сибирь — место, где неприветливость и недоверие к другим людям более обычны, чем в других местах в современной России. Возможно, что воспринимаемая недоброжелательность сибиряков может быть следствием ассоциации Сибири с холодом, или, возможно, что стереотип «дружелюбного сибиряка» поддерживается в остальной части России (вероятно, главным образом, в европейской части России), но он не обязательно совпадает с представлением самих сибиряков о себе.

**Отражают ли стереотипы национального характера оцениваемые личностные черты?**

Отдельную группу участников ( $N = 7065$ ) просили идентифицировать этнически русского человека

старше 50 лет или молодого человека студенческого возраста — мужчину или женщину, которого они хорошо знали, а также оценить эту цель, используя NEO-PI-R. Нормализованный профиль NEO-PI-R — профиль оценок (другого человека) — сравнивался с нормализованным профилем оценок типичного русского, полученных по шкалам NCS. Корреляция Коэна между профилем средних значений типичного русского и профилем оценок другого составила  $r = ,13$  ( $p = ,32$ ), что означает отсутствие какого-либо сходства в профилях. Однако, допуская, что студенты, которые оценивали типичного русского, возможно, представляли себе кого-то близкого им по возрасту, мы разделили профили средних оценок другого на два независимых профиля: профили молодых людей (в возрасте между 17 и 23 годами) и более старших людей (в возрасте, по крайней мере, 50 лет). Действительно, профиль типичных оценок был более положительно связан с профилем средних значений молодых этнических русских ( $r$  Коэна =  $,33$ ,  $p < ,01$ ), а не старших этнических русских ( $r$  Коэна =  $-,20$ ,  $p = ,12$ ). Таким образом, вполне возможно, что национальные стереотипы участников (студенческого возраста) отражают до некоторой степени средние личностные показатели молодых представителей данной культуры, но не всей нации (рис. 5).

Несмотря на существенную корреляцию между профилем средних оценок типичного русского и профилем средних оценок другой личности из числа молодых этнических русских, очевидно, что знакомые русские воспринимались посредством пунктов

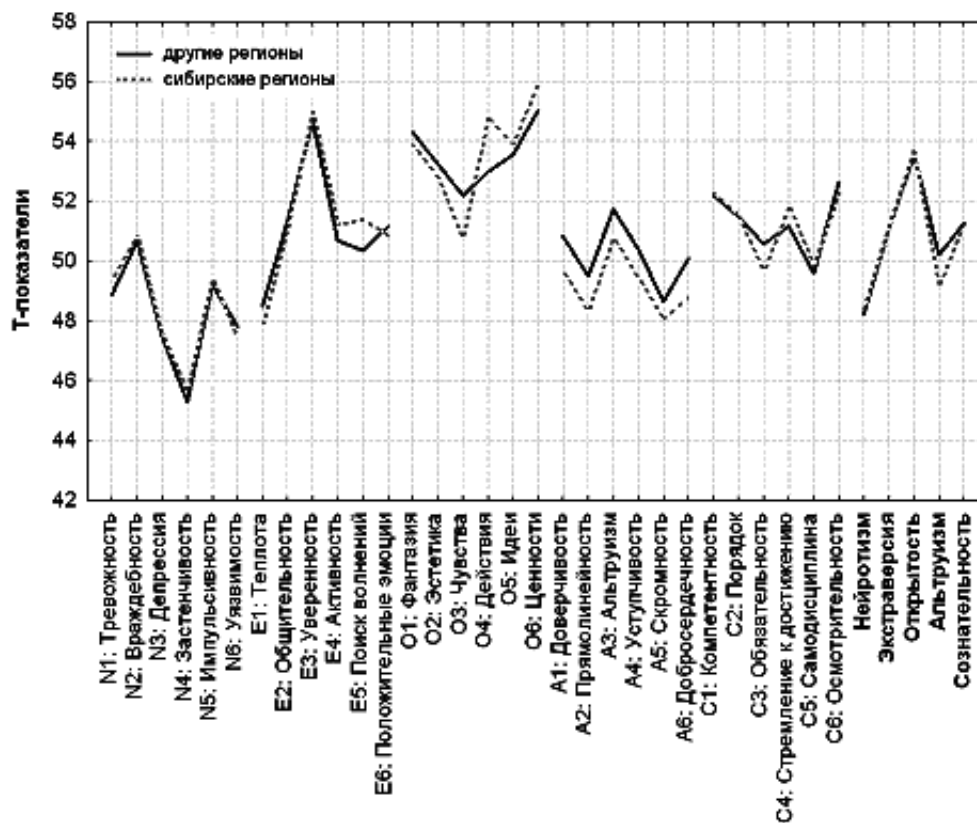


Рис. 4. Профили средних оценок типичного русского для 14 сибирских и 26 несибирских выборок

NEO-PI-R иначе, чем прототипический русский воспринимался через пункты NCS. Это расхождение больше всего выявляется в области Открытости. Даже при том что прототипический русский воспринимался как относительно непредубежденный по сравнению с автостереотипами других наций (Т-показатели выше 50), средняя открытость фактических русских целей имела тенденцию оцениваться ниже кросскультурного среднего. Особенно большое несоответствие было между стереотипом Открытости и оцениваемой Открытостью более старших целей. В отношении Доброжелательности, однако, стереотипные русские лучше соответствовали средним оценкам другой личности более старшего, чем более молодого возраста, которые оценивались как более недоброжелательные, антагонистические и эгоцентрические, по сравнению с кросскультурными средними уровнями.

Мы также проанализировали согласие между средними показателями NCS для стереотипа и соответствующими совокупными (агрегированными) оценками NEO-PI-R другой личности по 30 аспектам отдельно для 40 выборок. Корреляции между оценками типичного русского и средними показателями NEO-PI-R для профиля личности молодых людей находились в диапазоне от -0,32 для Ижевска1 до 0,64 для Новосибирска1 (медиана, 0,27). Последний столбец в таблице демонстрирует, что из 36 положительных корреляций 16 были статистически значимы ( $p < ,05$ ). Таким образом, даже если

и было существенное умеренное согласие между стереотипом и оценками личности примерно в половине выборок, это еще недостаточно для утверждения, что восприятие типичного русского основано на наблюдениях того, как реальные русские фактически ведут себя в различных ситуациях.

### Социальный капитал

Если стереотипы национального характера не отражают оцениваемые личностные черты, как же в таком случае они возникают? Одна из возможностей, на которую мы указывали выше, состоит в том, что вместо личностных характеристик и поведения людей стереотипы отражают социальные ценности и установки. В этой статье мы интересовались, в какой степени уровень социального капитала связан со стереотипом национального характера типичного русского. На уровне индивидуальных респондентов ( $N = 3546$ ) индекс социального капитала значительно коррелировал со всеми NCS оценками национального характера, за исключением E5: Поиск волнений (Excitement-Seeking). Чтобы нагляднее представить влияние социального капитала на оценки типичного русского, вся выборка, для которой мы имели полные данные по стереотипу и социальному капиталу, была разделена пополам в соответствии со значением медианы. Средние профили оценок типичного русского для низких и высо-

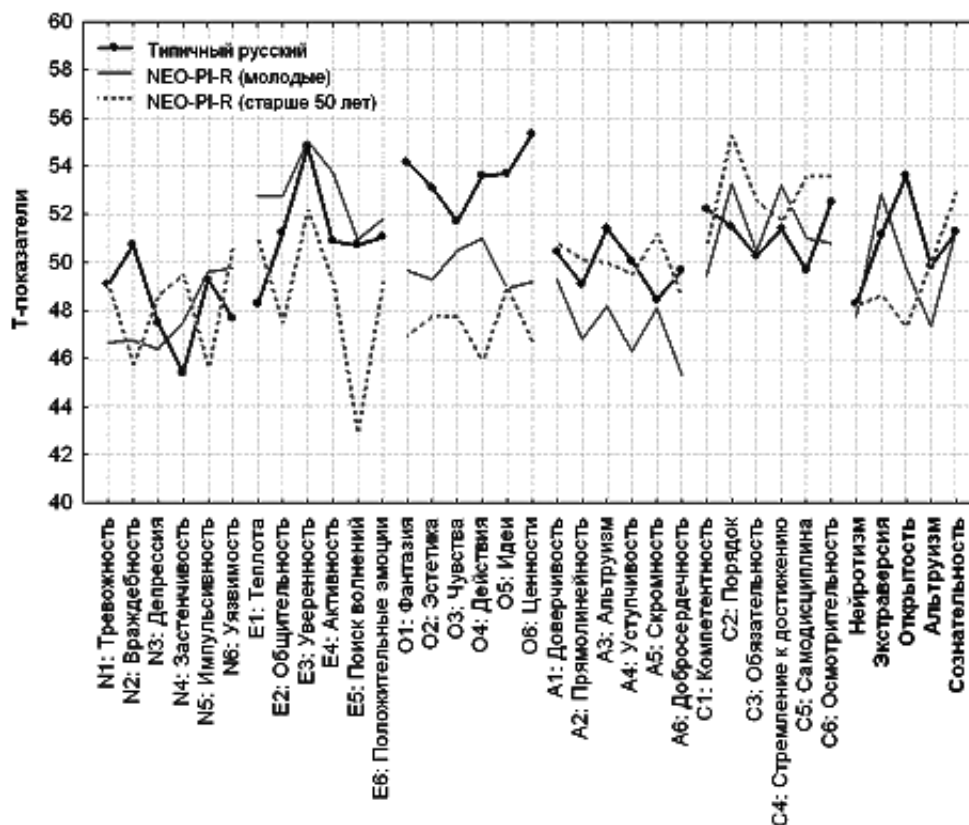


Рис. 5. Профили средних оценок национального стереотипа русских в сравнении со средними значениями личностных черт для более молодых и более старших целей, оцененных с помощью NEO-PI-R

ких величин индекса социального капитала представлены на рис. 6.

Как ожидалось, кроме Е5: Поиск волнений, все другие различия в средних были существенными даже на уровне  $p < ,00001$ . Наибольшие величины эффектов были для следующих субшкал: А6: Добросердечность ( $\eta^2_p = 2,38 \%$ ), А3: Альтруизм ( $\eta^2_p = 2,23 \%$ ) и С3: Обязательность ( $\eta^2_p = 1,96 \%$ ), а также в целом для фактора А: Доброжелательность ( $\eta^2_p = 2,72 \%$ ) (для всех эффектов  $p < ,00001$ ). Примечательно, что наименьшие из этих эффектов были приблизительно в десять раз больше, чем эффект национальности респондентов. В целом респонденты, которые полагали, что большинство людей являются честными и им можно доверять, склонны описывать типичного русского в социально благоприятных терминах: эмоционально устойчивые, экстравертированные, открытые, доброжелательные и добросовестные.

Мы также вычисляли средние значения индекса социального капитала для каждой из 40 выборок. Средний уровень социального капитала был обратно пропорционален расстоянию от Москвы,  $r = -,57$ ,  $N = 40$ ,  $p = ,0001$ . Другими словами, респонденты, которые жили ближе к Москве, сильнее подтверждали идею, что большинство людей являются честными и им можно доверять. Уровень выборочных средних показателей социального капитала также коррелировал с фактором Нейротизм, что видно на рис. 3:  $r = -,48$ ,  $N = 40$ ,  $p = ,002$ . Другими словами, занимающие более высокое положение на вертикальной оси

имели тенденцию к более низким значениям по индексу социального капитала.

### Обсуждение

Многие известные писатели и философы, от Федора Достоевского до Александра Солженицына и Николая Бердяева, высказывали свои взгляды о национальном характере русских. Сравнение этих эксплицитных стереотипов с оцениваемыми личностными чертами русских показало, что они вряд ли основаны на том, как описываются реальные русские люди [4]. В настоящем исследовании мы изучали имплицитные стереотипы, предложив почти четырем тысячам участников студенческого возраста, проживающим в различных регионах Российской Федерации, оценить личностные черты типичного русского, живущего в их регионе. Степень согласия между отдельными респондентами относительно личностных черт типичного русского была меньше половины среднего согласия между двумя респондентами относительно конкретного человека, которого они знают хорошо [36]. Однако агрегирование по большой выборке привело к высоко надежным оценкам, которые соответствуют разделяемому группой в целом способу восприятия. Их можно было бы считать имплицитными стереотипами национального характера, потому что они получаются лишь путем агрегирования данных множества респондентов, большинство из которых не

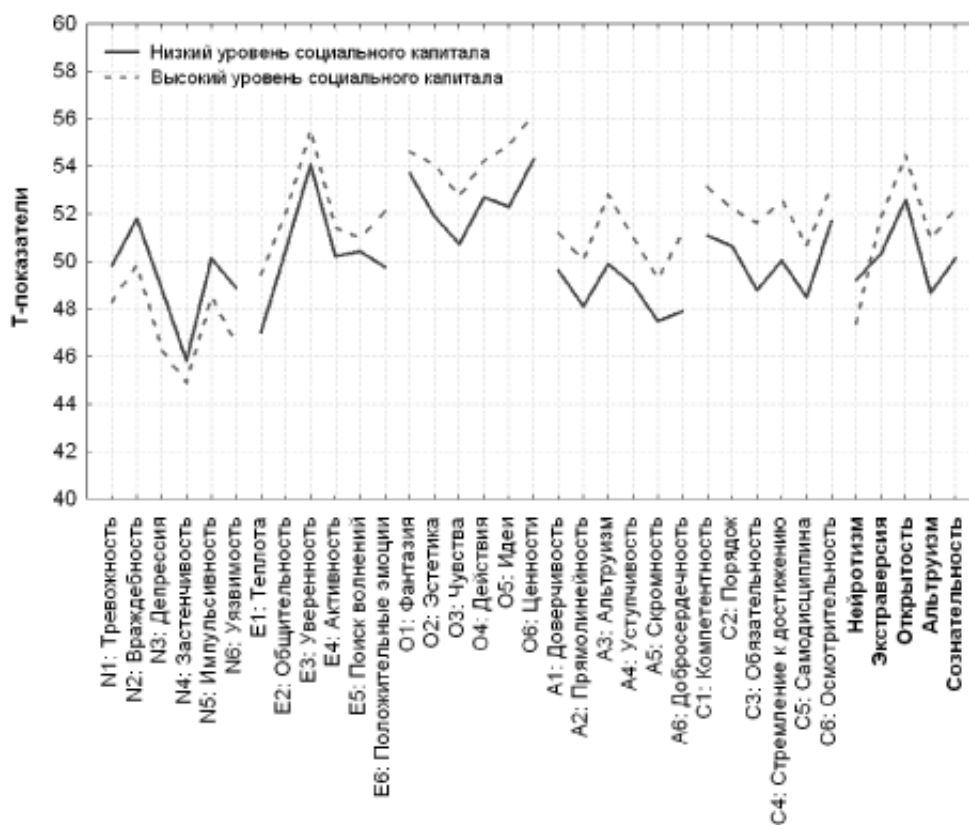


Рис. 6. Профили средних оценок типичного русского для низких и высоких уровней индекса социального капитала

могли бы эксплицитно сформулировать кумулятивный профиль. Теоретически может быть более одного стереотипа национального характера в том или ином обществе (ср. [25]). В Италии, например, существует по крайней мере два совсем разных национальных стереотипа, связанных с южными и северными итальянцами [39]. Даже при том что мы опрашивали о личностных чертах типичного русского 34 регионов, мы не в состоянии были идентифицировать разные кластеры профилей стереотипов, которые указывали бы на разные национальные автостереотипы. Подтверждается только один стереотип типичного русского, который распространен от Камчатки до границ Европейского союза. Однако этот стереотип был относительно размытым, т. е. стереотипы, полученные в разных выборках, значительно различались, даже если регистрировались в одно и то же время и в том же самом регионе (или даже в том же самом городе). Анализ вариативности стереотипа от выборки к выборке не обнаружил никакой определенной закономерности. Например, в предыдущем исследовании [39] стереотипов национального характера в 49 культурах наблюдалось, что благосостояние и климат являются общими детерминантами национальных стереотипов: теплый климат связан со стереотипами метафорически теплых межличностных черт. В настоящем исследовании мы не смогли реплицировать этот факт: теплота типичного русского не коррелировала ни с экономическим благосостоянием, ни с годовой температурой региона, в котором оценивался стереотип. Возможно, единственная достойная упоминания закономерность состояла в том, что сибирские русские воспринимались немного менее дружелюбными, более антагонистическими и более эгоцентрическими, чем русские, живущие в других регионах. Этот результат не подтверждает популярное представление о том, что жесткие климатические условия Сибири делают ее жителей более гостеприимными и сердечными.

Как выглядит стереотипный портрет типичного русского? Картина, собранная почти из четырех тысяч частей, показывает личность, которая редко испытывает депрессию или чувство неполноценности. По сравнению с усредненными стереотипами для 49 других стран, он или она воспринимаются доминирующими, волевыми, поспешными в речи и принятии решений. Всё же самая выпуклая характеристика, которая отличает типичного русского от других наций — открытость. Типичный русский представляется как человек, который имеет живое воображение и богатую фантазию; интеллектуальное любопытство и способность вновь пересматривать социальные и политические ценности. Этот портрет хорошо гармонирует с полученным в предыдущем исследовании [53], которое также показало типичного русского как исключительно непредубежденного, возможно, даже в наибольшей степени по сравнению с любым другим изученным до сих пор этническим автостереотипом. Акцент на

открытости может отражать роль понятия духовности в российской культуре. Выдающийся лингвист Анна Вержбицкая выделила три ключевых слова, которые, по ее мнению, наиболее точно отражают российский менталитет: «душа», «судьба» и «тоска». Поскольку в российском дискурсе широко представлены темы, связанные с понятием душа, менталитет западной культуры в глазах русских представляется чрезвычайно материалистическим, страдающим недостатком духовности [57]. По всей видимости, существует культурная норма в том, чтобы подтверждать открытость к нематериалистическим ценностям, что образует — помимо непрерывных поисков национальной идентичности — некую нить, которая проходит через всю российскую культурную историю [17].

Где истоки стереотипа типичного русского? Хотя в некоторых прежних исследованиях было показано приемлемое соответствие между национальным характером и оцениваемой личностью (ср. [1]), систематический анализ почти 50 культур обнаружил, что стереотипы национального характера не основаны на наблюдаемых личностных чертах [53]. Результаты настоящего исследования явно поддерживают это обобщение: профиль типичного русского был не очень сильно связан с оцениваемым профилем этнических русских. Однако вместо категорического утверждения, что национальный характер не отражает средние уровни личностных черт, мы, по-видимому, нуждаемся в более осторожном и утонченном вердикте: национальные автостереотипы, имеющиеся у россиян студенческого возраста, демонстрируют некоторое согласие со средними уровнями личностных черт у более молодых членов данной культуры, но не у старшего поколения. Воспринимаемый типичный русский в наибольшей степени похож на оцениваемую конкретную личность молодого русского по факторам Нейротизм, Экстраверсия и Сознательность, но не по факторам Открытость и Доброжелательность. Только на основе этого частичного признания невозможно утверждать, что стереотип типичного русского воспроизводится и поддерживается на основе наблюдений поведения людей, того, как они чувствуют, думают и ведут себя.

Относительно сильная связь между социальным капиталом и национальными стереотипами указывает на другой возможный источник национальных стереотипов. Люди, которые более склонны верить в честность других и доверять им, были также расположены описывать типичного русского в более социально желательных терминах. Хотя социальный капитал, конечно, не единственный фактор, который определяет, как воспринимается типичный русский, это очень важный фактор, поскольку его влияние во много раз сильнее, чем демографических факторов типа этнической принадлежности, возраста или пола респондентов. Примечательно также и то, что доверие к людям и вера в их честность оказались в статистическом смысле намного более мощным фактором,

чем вера или неверие в уникальность русского характера.

Установленная связь между социальным капиталом и стереотипами может также объяснить, почему стереотипы помогают поддерживать социальную идентичность. Как заметил Дюркгейм, разделение труда и ролей в обществе объединяет, а не разделяет людей; оно порождает деятельности, которые могут существовать только при наличии координации между ними [15]. Не существует никакого внутреннего противоречия между человеком и обществом, потому что определенный тип общества является предпосылкой индивидуализма. Напротив, рост индивидуальности как необходимое условие для развития межличностного доверия, взаимозависимости и социальной солидарности [3]. В странах, где люди больше времени проводят со своими друзьями и считают, что большинство людей являются честными и им можно доверять, они также представляют своих сограждан в более социально желательных терминах. Эти стереотипы, в свою очередь, могут усиливать гражданское взаимодействие и увеличивать социальный капитал.

### Приложение

55 соавторов этой статьи, перечисленные в соответствии с алфавитным порядком названий выборок:

**Абакан:** Т. А. Фотекова — Хакасский государственный университет

**Адыгея:** Е. Ю. Шебанец, А. А. Юрина — Адыгейский государственный университет

**Арзамас:** Э. В. Тихонова, И. Ю. Троицкая — Арзамасский государственный педагогический университет

**Архангельск:** М. И. Постникова — Поморский государственный университет

**Астрахань:** А. Г. Фадинова — Астраханский государственный университет

**Владивосток:** И. Л. Аристов — Дальневосточный национальный университет

**Владимир:** Е. И. Аринин — Владимирский государственный университет

**Волгоград 1:** Н. В. Дулина — Волгоградский государственный технический университет

**Волгоград 2:** А. А. Ляпина — Волгоградская академия государственной службы

**Вологда:** Т. А. Поярова — Вологодский государственный педагогический университет

**Воронеж:** К. М. Гайдар — Воронежский государственный университет

**Дубна:** Ю. Н. Зорина, Д. В. Ющенко — Международный университет природы, общества и человека «Дубна»

**Екатеринбург 1:** Н. С. Глуханюк, Е. В. Дьяченко — Российский государственный профессионально-педагогический университет

**Екатеринбург 2:** Н. Н. Васягина, Н. О. Леоненко — Уральский государственный педагогический университет

**Елабуга:** Г. М. Лядкова, А. Н. Панфилов — Елабужский государственный педагогический университет

**Ижевск 1:** А. А. Баранов, О. В. Кожевникова — Удмуртский государственный университет

**Ижевск 2:** Е. В. Осмина, Н. Г. Вавилкина — Ижевский государственный технический университет

**Йошкар-Ола:** С. А. Кадыкова — Марийский государственный университет

**Казань:** О. Г. Лопухова — Татарский государственный гуманитарно-педагогический университет

**Краснодар:** Т. И. Зернова — Кубанский государственный университет физического воспитания

**Курган:** С. Г. Достовалов — Курганский государственный университет

**Магадан:** И. Ю. Кузнецов, С. А. Кузнецова — Северо-Восточный государственный университет

**Москва:** И. А. Корепанова, А. Сахарова — Московский городской психолого-педагогический университет

**Нижневартовск:** Н. Д. Наумов, Т. В. Снегирева — Нижневартовский государственный гуманитарный университет

**Новосибирск 1:** Г. Г. Князев, Т. И. Рябиченко — Новосибирская российская академия медицинских наук

**Новосибирск 2:** М. О. Рубцова — Новосибирский государственный педагогический университет

**Омск:** А. Ф. Филатова — Омский государственный педагогический университет

**Орел:** Т. М. Нечаева — Орловский государственный университет

**Пермь:** С. Н. Борисова — Пермский государственный университет

**Петрозаводск:** Н. Ю. Скороходова — Карельский государственный педагогический университет

**Рязань:** Н. А. Фомина — Рязанский государственный университет

**Самара:** Т. К. Рулина, Е. В. Явкина — Самарский государственный педагогический университет

**Сахалинск:** А. А. Еромасова, С. В. Мышкина — Сахалинский государственный университет

**Таганрог:** И. Ф. Демидова — Таганрогский институт менеджмента и экономики

**Тамбов:** Е. А. Уваров — Тамбовский государственный университет

**Улан-Удэ:** Т. Ц. Тудупова — Бурятский государственный университет

**Уссурийск:** О. В. Калинин — Уссурийский государственный педагогический университет

**Уфа:** И. Ф. Петрова, Р. М. Фатыхова — Башкирский государственный педагогический университет

**Челябинск:** Д. А. Циринг — Челябинский государственный университет

**Ярославль:** Е. Е. Корнеева — Ярославский государственный университет

### Литература

1. Abate M., Berrien F. K. (1967). Validation of stereotypes: Japanese versus American students. *Journal of Personality and Social Psychology*, № 7. P. 435–438.
2. Allik J., McCrae R. R. (2002). A Five-Factor Theory perspective. In R. R. McCrae & J. Allik (Eds.) *The Five Factor Model of personality across cultures* (P. 303–322). New York: Kluwer Academic/Plenum Publishers.
3. Allik J., Realo A. (2004). Individualism-collectivism and social capital. *Journal of Cross-Cultural Psychology*, 35(1). P. 29–49.
4. Allik J., Realo A., Mottus R., Pullmann H., Trifonova A., McCrae R. R., et al. (2009a). Personality profiles and the «Russian Soul»: Literary and scholarly views evaluated. *Journal of Cross-Cultural Psychology* (in press).
5. Allik J., Realo A., Mottus R., Pullmann H., Trifonova A., McCrae R. R., et al. (2009b). Personality traits of Russians from the observer's perspective. *European Journal of Personality* (in press).
6. Allport G. W. (1978/1954). *The nature of prejudice* (25<sup>th</sup> Anniversary ed.). New York: Basic Books.
7. Boster J. S., Maltseva K. (2006). A crystal seen from each of its vertices: European views of European national characters. *Cross-Cultural Research*. № 40(1). P. 47–64.
8. Bourdieu P. (1986). The forms of capital. In J. Richardson (Ed.), *Handbook of Theory and Research for the Sociology of Education* (P. 241–258). New York: Greenwood Press.
9. Brigham J. C. (1971). Ethnic stereotypes. *Psychological Bulletin*. № 76. P. 15–38.
10. Cohen J. (1969).  $r_c$ : A profile similarity coefficient invariant over variable reflection. *Psychological Bulletin*. № 71. P. 281–284.
11. Costa P. T., McCrae R. R. (1992). Revised NEO Personality Inventory (NEO-PI-R) and NEO Five-Factor Inventory (NEO-FFI) professional manual. Odessa, FL: Psychological Assessment Resources.
12. Cronbach L. (1955). Processes affecting scores on 'understanding of others' and 'assumed similarity.' *Psychological Bulletin*. № 52 (3). P. 177–193.
13. Digman J. M. (1990). Personality structure: Emergence of the five-factor model. *Annual Review of Psychology*. № 41. P. 417–440.
14. Digman J. M., Shmelyov A. G. (1996). The structure of temperament and personality in Russian children. *Journal of Personality and Social Psychology*. № 71 (2). P. 341–351.
15. Durkheim E. (1984/1893). *The division of labour in society*. London: MacMillan.
16. Eagly A. H., Kite M. E. (1987). Are stereotypes of nationalities applied to both women and men. *Journal of Personality and Social Psychology*. № 53. P. 451–462.
17. Figes O. (2003). *Natasha's dance: A cultural history of Russia*. New York: Picador.
18. Fiske S. T., Cuddy A. J. C., Glick P. (2007). Universal dimensions of social cognition: warmth and competence. *Trends in Cognitive Sciences*. № 11 (2). P. 77–83.
19. Fiske S. T., Cuddy A. J. C., Glick P., Xu J. (2002). A model of (often mixed) stereotype content: Competence and warmth respectively follow from perceived status and competition. *Journal of Personality and Social Psychology*. № 82(6). P. 878–902.
20. Galton F. (1884). Measurement of character. *Fortnightly Review*. № 36. P. 179–185.
21. Goldberg L. R. (1993). The structure of phenotypic personality traits. *American Psychologist*. № 48. P. 26–34.
22. Hofstede G. (1980). *Culture's consequences: International differences in work-related values*. Beverly Hills, CA: Sage.
23. Hofstede G. (2001). *Culture consequences. Comparing values, behaviors, institutions, and organizations across nations*. (2nd edition). Thousand Oaks: Sage Publications.
24. Inglehart R., Baker W. E. (2000). Modernization, cultural change, and the persistence of traditional values. *American Sociological Review*. № 65. P. 19–51.
25. Inkeles A. (1997). *National Character: A psycho-social perspective*. New Brunswick: Transaction Publishers.
26. John O. P., Angleitner A., Ostendorf F. (1988). The lexical approach to personality: A historical review of trait taxonomic research. *European Journal of Personality*. № 2. P. 171–203.
27. Kimmelmeier M., Jambor E., Letner J. (2006). Individualism and good works: Cultural variation in giving and volunteering across the United States. *Journal of Cross-Cultural Psychology*. № 37. P. 327–344.
28. Leontyev A. N. (1978). *Activity, consciousness, and personality*. Englewood Cliffs, NJ: Prentice-Hall.
29. Loehlin J. C. (1992). *Genes and environment in personality development*. Newbury Park, CA: Sage.
30. Martin T. A., Costa P. T., Oryol V. E., Rukavishnikov A. A., Senin I. G. (2002). Applications of the Russian NEO-PI-R. In R. R. McCrae & J. Allik (Eds.), *The Five Factor Model of personality across cultures* (P. 261–277). New York: Kluwer Academic/Plenum Publishers.
31. McCrae R. R. (2008). A note on some measures of profile agreement. *Journal of Personality Assessment*. № 90. P. 105–109.
32. McCrae R. R., Costa P. T. (1987). Validation of the five-factor model of personality across instruments and observers. *Journal of Personality and Social Psychology*. № 52. P. 81–90.
33. McCrae R. R., & Costa P. T. Jr. (1997). Personality trait structure as a human universal. *American Psychologist*. № 52. P. 509–516.
34. McCrae R. R., Costa P. T. Jr. (1999). A Five-Factor Theory of personality. In L. A. Pervin & O. P. John (Eds.), *Handbook of personality: Theory and research* (Vol. 2. P. 139–153). New York: Guilford Press.
35. McCrae R. R., Costa P. T. Jr. (2003). *Personality in adulthood: A Five-Factor Theory perspective*. New York: Guilford.
36. McCrae R. R., Costa P. T., Martin T. A., Oryol V. E., Rukavishnikov A. A., Senin I. G., et al. (2004). Consensual validation of personality traits across cultures. *Journal of Research in Personality*. № 38 (2). P. 179–201.
37. McCrae R. R., Terracciano A., & 78 Members of the Personality Profiles of Cultures Project. (2005). Universal features of personality traits from the observer's perspective: Data from 50 cultures. *Journal of Personality and Social Psychology*. № 88 (3). P. 547–561.
38. McCrae R. R., Terracciano A., & 79 Members of the Personality Profiles of Cultures Project. (2005). Personality profiles of cultures: Aggregate personality traits. *Journal of Personality and Social Psychology*. № 89 (3). P. 407–425.
39. McCrae R. R., Terracciano A., Realo A., Allik J. (2007). Climatic warmth and national wealth: Some culture-level determinants of national character stereotypes. *European Journal of Personality*. № 21 (8). P. 953–976.
40. McGraw K. O., Wong S. P. (1996). Forming inferences about some intraclass correlation coefficients. *Psychological Methods*. № 1 (1). P. 30–46.
41. Naumov A. I., Puffer S. M. (2000). Measuring Russian culture using Hofstede's dimensions. *Applied Psychology-an*



International Review-Psychologie Appliquee-Revue Internationale. № 49 (4). P. 709–718.

42. *Peabody D.* (1985). National characteristics. Cambridge: Cambridge University Press.

43. *Phalet K., Poppe E.* (1997). Competence and morality dimensions of national and ethnic stereotypes: a study in six eastern-European countries. *European Journal of Social Psychology*. № 27 (6). P. 703–723.

44. *Putnam R. D.* (2000). *Bowling alone: The collapse and revival of American community*. New York, NJ: Simon and Schuster.

45. *Realo A.* (2003). Comparison of public and academic discourses: Estonian individualism and collectivism revisited. *Culture & Psychology*. № 9. P. 47–77.

46. *Realo A., Allik J.* (1999). A cross-cultural study of collectivism: A comparison of American, Estonian, and Russian students. *Journal of Social Psychology*. № 139 (2). P. 133–142.

47. *Realo A., Allik J., Greenfield B.* (2008). Radius of trust: Social capital in relation to familism and institutional collectivism. *Journal of Cross-Cultural Psychology*. № 39 (4). P. 447–462.

48. *Saudino K. J., Gagne J. R., Grant J., Ibatoulina A., Marytuina T., Ravich-Scherbo I., et al.* (1999). Genetic and environmental influences on personality in adult Russian twins. *International Journal of Behavioural Development*. № 23 (2). P. 375–389.

49. *Shmelyov A. G., Pokhilko V. I.* (1993). A taxonomy-oriented study of Russian personality trait names. *European Journal of Personality*. № 7 (1). P. 1–17.

50. *Shmelyov A. G., Pokhilko V. I., & Kozlovskaya-Telnova A. Y.* (1991). Representation of personality traits in consciousness of a carrier of the Russian language. *Psikhologicheskii Zhurnal*. № 12 (2). P. 27–44.

51. *Stephan W. G., Stephan C. W., Stefanenko T., Ageyev V., Abalagina M., Coatesshrider L.* (1993). Measuring stereotypes: a comparison of methods using Russian and American samples. *Social Psychology Quarterly*. № 56 (1). P. 54–64.

52. *Tabachnick B. G., Fidell L. S.* (1989). *Using multivariate statistics* (2nd ed.). New York: Harper & Row.

53. *Terracciano A., Abdel-Khalek A. M., Adam N., Adamovova L., Ahn C., Ahn H. N., et al.* (2005). National character does not reflect mean personality trait levels in 49 cultures. *Science*. № 310 (5745). P. 96–100.

54. *Terracciano A., McCrae R. R.* (2007). Implications for understanding national character stereotypes. *Journal of Cross-Cultural Psychology*. № 38 (6). P. 695–710.

55. *Thurstone L. L.* (1934). The vectors of mind. *Psychological Review*. № 41. P. 1–32.

56. *Vygotsky L. S.* (1962). *Thought and language*. Cambridge, Ma: MIT Press.

57. *Wierzbicka A.* (1992). *Semantics, Culture and Cognition: Universal Human Concepts in Culture-Specific Configurations*. New York: Oxford University Press.

58. *Zwick W. R., Velicer W. F.* (1986). Comparison of five rules of determining the number of components to retain. *Psychological Bulletin*. № 99. P. 432–442.

# Конструирование национального характера: свойства личности, приписываемые типичному русскому

Юри Аллик, Рене Мыттус, Ану Реало, Хелле Пуллманн, Анастасия Трифонова,  
Роберт Р. МакКрэй, Борис Г. Мещеряков  
и 55 участника проекта

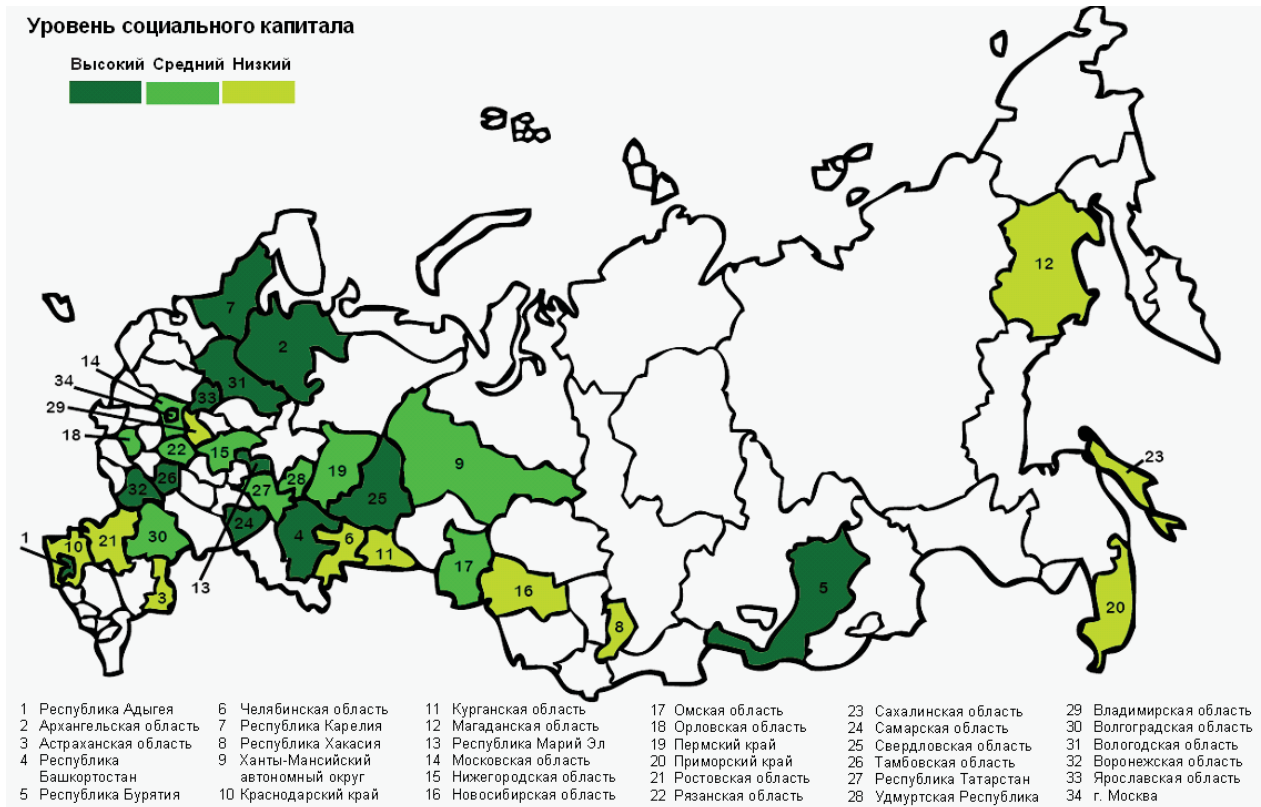


Рис. 1. Географическое распределение субъектов Российской Федерации, в которых в целом было сформировано и опрошено 40 выборки

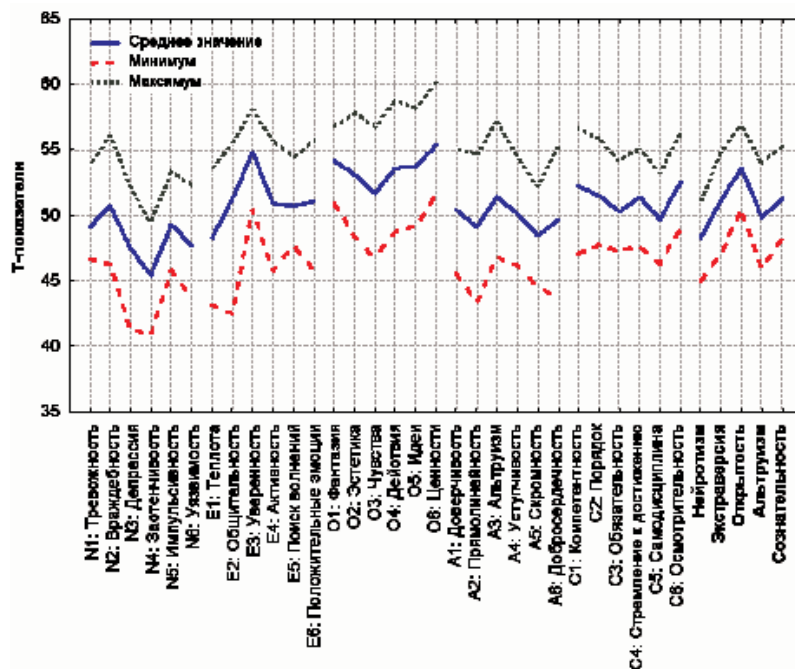


Рис. 2. Профиль средних значений типичного русского, нормализованных относительно общего среднего по оценкам типичного соотечественника всеми респондентами из 49 стран для 30 пунктов NCS ([53]). Верхний и нижний профили соответствуют максимальным и минимальным средним значениям всех 40 выборок, соответственно

# How a National Character Is Constructed: Personality Traits Attributed to the Typical Russian

**J. Allik**

Ph.D. in Psychology, Professor, Department of Experimental Psychology, University of Tartu, Estonia; foreign member of the Finnish Academy of Science and Letters

**R. Mõttus**

MSc in Psychology, PhD Student, Department of Psychology, University of Tartu, Estonia

**A. Realo**

Ph.D. in Psychology, Senior Research Fellow, Department of Psychology, University of Tartu, Estonia

**H. Pullmann**

Ph.D. in Psychology, Senior Research Fellow, Department of Psychology, University of Tartu, Estonia

**A. Trifonova**

BA in Finnish Language and Literature, BA in Psychology, University of Tartu, Estonia

**R. R. McCrae**

Ph.D. in Psychology, Senior Research Psychologist, National Institute on Aging, USA

**B.G. Meshcheryakov**

Ph. D., Professor, Psychology Department, International University of Nature, Society and Humankind «Dubna»

and

55 Members of the Russian Character and Personality Survey:

A. A. Yurina & E. Y. Shebanets, A. G. Fadina, E. V. Tikhonova & I. Y. Troitskaya, R. M. Fatyhova & I. F. Petrova, T. T. Tudupova, D. A. Tsiring, A. N. Panfilov & G. M. L'dokova, I. L. Aristova, Y. Zorina & D. V. Yuschenkova, T. A. Fotekova, E. V. Osmina & N. G. Vavilkina, N. Y. Skhorohodova, T. I. Zernova, S. G. Dostovalov, S. A. Kadykova, I. A. Korepanova & A. Saharova, N. D. Naumov & T. V. Snegireva, I. Y. Kuznetsov & S. A. Kuznetsova, M. O. Rubtsova, A. F. Filatova, T. M. Nechaeva, S. N. Borisova, M. I. Postnikova, N. S. Gluhanyuk & E. V. Dyachenko, N. A. Fomina, A. A. Eromasova & S. V. Myshkina, T. K. Rulina & E. V. Yavkina, G. G. Knyazev & T. I. Ryabichenko, I. F. Demidova, E. A. Uvarov, O. G. Lopukhova, N. N. Vasyagina & N. O. Leonenko, E. I. Arinin, A. A. Lyapina, N. V. Dulina, T.A. Poyarova, K. M. Gaidar, A. A. Baranov & O. V. Kozhevnikova, O. V. Kalinichenko, E. E. Korneeva

---

Three thousand seven hundred and five participants drawn from 40 different samples and 34 regions all over the Russian Federation were asked to rate personality traits of the typical Russian living in their region using the 30-item National Character Survey (NCS). Compared with the cross-cultural mean profile of auto-stereotypes across 49 nations (Terracciano et al., 2005), the ratings showed that the typical Russian rarely feels depressed or inferior, is dominant, forceful and speaks without hesitation, has vivid imagination, active fantasy life and intellectual curiosity, and is able to re-examine social and political values. There was only one prevalent stereotype of the typical Russian, spreading from Kamchatka to the borders of the European Union, without identifiable geographic or any other regularity in the sample-to-sample variation. Profiles of the typical Russian converged weakly with assessed personality traits of young Russians but not with older Russians. A strong relationship was established between social capital and national character stereotypes: individuals who were inclined to believe in the honesty of other people and trust them were also disposed to describe the typical Russian in more socially desirable terms.

**Key words:** Russian Character and Personality Survey, National Character Survey, personality, auto-stereotypes, social capital, Revised NEO Personality Inventory.